

# ZAKOCHANI W NOWYM JORKU

zdjęcia: Yassen Hristov; stylizacja: Eliza Mrozińska;  
tekst: Aneta Olkowska

*Inspirowali się nowojorskimi loftami. Uwielbiają  
to miasto i jego klimat. Ale kochają też zieleni.*

*W Qbiku na Woronicza w Warszawie  
udało im się połączyć to, co najbliższe ich sercu.*



W kuchni pomiędzy szafkami zamontowano szklane panele lacobel, które pięknie odbijają widok za oknem. Na podłodze w salonie, kuchni i przedpokoju ułożono płyty w kolorze betonu (Fiandre Mercury Maximum 150 x 150 cm, Dav Import), które tworzą jednolitą powierzchnię. Początkowo miały to być płyty o wymiarach 300 x 300 cm, ale nie udało się ich wnieść na 9. piętro.

Większość elementów w mieszkaniu wykonanych jest z płyty MDF malowanej na wysoki połysk. Błyszczą także lodówka, która koniecznie musiała być czarna. W części dziennej przy kanapie (Olta) jest stolik zrobiony na zamówienie, a jego blat wykonano także z gładkiej szklanej powierzchni. Sufit napinany Barrisol z powłoką odbijającą salon i kuchnię sprawia, że pomieszczenia te wydają się jeszcze większe.

TAP 2C



Zeskanuj zdjęcie  
i zobacz podobne  
biało-czarne dywany



W części jadalnej przy dużym stole (Casamania) uwagę przykuwają oryginalne krzesła o kobiecych i męskich kształtach (Casamania Her, Casamania Him). Pozostałe krzesła przy stole to Tul inspirowane Tulip Chair z firmy Dkwadrat. Przy wyspie w kuchni hokery mają nieco geometryczne kształty (Freedom AS, Gaber). Przestrzeń dzienna utrzymana jest w bieli i szarości, całość rozświetlona została dzięki dużym oknom na całej długości ściany.

Mieszkanie jest jednopiętrowe, jedno z niewielu w tym budynku. Większość ma bardzo wysokie pomieszczenia z antresolami. – Takiego mieszkania szukaliśmy. Chcieliśmy mieć wszystko na jednym poziomie. Obejrzelśmy właściwie dwie lokalizacje. Ta była druga. Gdy zobaczyliśmy widok z dziewiątego piętra, nie chcieliśmy już niczego innego oglądać. Centrum Warszawy widać stąd jak na dłoni, to nasz mały Manhattan – opowiada Agata, właścicielka warszawskiego mieszkania.

Z mężem Maciejem lubią podróżować do Nowego Jorku, dlatego postanowili w swoim własnym M odtworzyć klimat tego miasta. Wnętrze jest bardzo nowoczesne z elementami stylu industrialnego: beton na ścianach, stalowe przesuwne drzwi z salonu do gabinetu, niklowane lampy wiszące. Architektonicznie Qbik, jako kompleks mieszkaniowy, jest utrzymany w stylistyce loftów. Duże okna wzdłuż ściany w salonie i gabinecie idealnie komponują się z charakterem wnętrza. – Oprócz miasta kochamy także zielen, która wkra-

da się nam do środka. Z naszego okna widać ogródki działkowe, mały park i Pole Mokotowskie. Zupełnie jak Nowy Jork i Central Park – wzdycha.

Od architekta z pracowni projektowania wnętrz GR8 Interior Design Agata i Maciej otrzymali arkusze z aranżacjami, meblami, oknami i innymi elementami wnętrza. Cztery godziny zajęło im rozwiązanie testów. Musieli się zastanowić, jak tak naprawdę chcą, żeby wyglądało ich mieszkanie. Odpowiedź mogła być tylko jedna, mogli wybrać tylko jedną kanapę, jeden rodzaj okna z wielu zaproponowanych. – Wiedzieliśmy, jaki styl nam się podoba – minimalizm z dominującym kolorem. Tym kolorem musiał być oczywiście fiolet. Do niedawna mój ulubiony, a teraz już nasz! – śmieje się Agata. – Ale inne dodatki, detale nas różniły. Bałam się, że nie dojdziemy do kompromisu. Jednak po tych czterech godzinach okazało się, że chcemy tego samego! – dodaje. Gdy otrzymali dwa gotowe projekty rozkładu pomieszczeń i mebli, od razu i bez wahania zdecydowali się na jeden



z nich. Jediną zmianą, jakiej dokonali, było przestawienie łóżka w sypialni. A w wizualizacji przestrzennej nie zmienili niczego. – Byliśmy idealnymi klientami dla naszego architekta. W ogóle nie marudziliśmy – śmieje się Agata. – Tak naprawdę ten projekt odzwierciedlał dokładnie to, czego chcieliśmy. Projektanci z GR8design idealnie odczytali nasze potrzeby.

Główne założenia projektu dotyczyły salonu, który miał zostać powiększony. Część dzienna była dla właścicieli bardzo ważna. Chcieli mieć dużą przestrzeń, nawet kosztem zmniejszenia sypialni i pokoju dla córki. – wspomina architektka Beata Jacewska. – Klientów mile zaskoczyło to, że udało nam się wygospodarować miejsce na pralnię z suszarnią, a w korytarzu na całej ścianie znalazły się szafy, których zawsze w poprzednim mieszkaniu im brakowało – dodaje.

Łazienka należąca do gospodarzy znajduje się przy sypialni, ale jej jedna ściana wychodzi na korytarz. Co ciekawe, jest przeszklona. Znajdują się tu także drzwi, więc do sypialni można wejść od strony korytarza, ale także przez łazienkę. – Chcieliśmy mieć taką szybę od początku, ale zastanawialiśmy się, jak można zapewnić sobie prywatność przy takim rozwiązaniu. Nie jesteśmy zwolennikami kotar i zasłon. Zaczęliśmy więc interesować się nowoczesnymi rozwiązaniami – opowiada Agata.

Ostatecznie zastosowane zostało szkło inteligentne (LCD) o zmiennej przezierności, dające potrzebną intymność w chwili, gdy właściciel włączy odpowiedni przycisk. Dzięki

temu korytarz jest doświetlony, a ponieważ jest bardzo długi, to optymalne rozwiązanie.

Większość powierzchni w mieszkaniu łącznie z sufitem w kuchni i salonie wykonano z materiałów malowanych na wysoki połysk lub kolorowego szkła lacobel. Dzięki temu spotęgowano jeszcze bardziej wrażenie przestrzeni, a salon zyskuje na wysokości. – Na powierzchniach błyszczących tworzą się naturalne grafiki. Na przykład w kuchni pomiędzy blatem i szafkami odbija się miasto! – zachwyca się właścicielka.

Agata i Maciej mają własne firmy. Ona jakiś czas temu odeszła z korporacji i postanowiła rozwinąć skrzydła w branży odzieżowej, która jest jej bliska od zawsze. Są bardzo towarzyscy. W ich mieszkaniu, dzięki dużemu salonowi, często odbywają się spotkania z bliskimi.

– Każdego roku organizujemy Wigilię, którą przygotowuję razem z mamą i teściową. Przy rozkładanym stole mieścimy się wszyscy. Mój mąż pochodzi z aktorskiej rodziny. Jego tata znany i ceniony aktor teatralny i filmowy chętnie nas odwiedza i pomimo, że jest to bardzo nowoczesne mieszkanie, jemu też się podoba. Chciał tylko, żeby pokój jego wnuczki Helenki był trochę większy – śmieje się Agata. – W ogóle uwielbiamy wspólne spotkania. Zawsze tak było. Znajomi chętnie do nas wpadali, a potem zazwyczaj szliśmy gdzieś razem – wspomina.

Mieszkanie Agaty i Maćka dzięki dużym oknom otwiera się na miasto, a dzięki właścicielom jest też otwarte na ludzi. ☺

Obok części jadalnej znajduje się gabinet właścicieli. Drzwi przesuwne pomiędzy pomieszczeniami nawiązują do stylu nowojorskich loftów. Kanapa w ulubionym fioletowym kolorze kontrastuje z jasnym wnętrzem. Originalny podwieszany fotel w kształcie przezroczystej bańki inspirowany Bubble Chair (Fotel Bańka, Dkwadrat) pozwala zrelaksować się podczas przerw w pracy.



”

Wiedzieliśmy,  
jaki styl nam się  
podoba – minimalizm  
z dominującym  
kolorem. Tym kolorem  
musiał być fiolet.

TAP2C

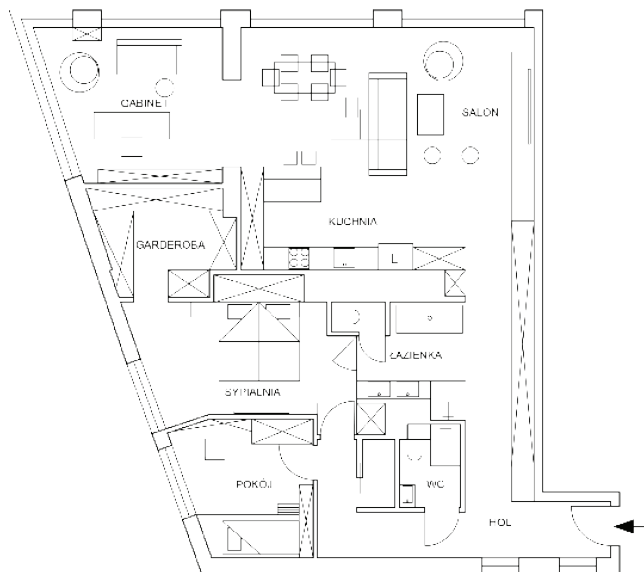


Zeskanuj zdjęcie  
i zobacz inne  
tapicerowane sofy  
w tym kolorze






Wzdłuż korytarza zaprojektowano szafy, które tworzą gładką powierzchnię. To jeden z niewielu elementów matowych w mieszkaniu. Po drugiej stronie znajdują się lustra, które optycznie powiększają to pomieszczenie. Dla właścicieli ważne było także miejsce, gdzie w hallu mogliby usiąść, włożyć buty i postawić torbę. Design i wygoda muszą iść w parze.



W sypialni dominuje fiolet. Na ścianach ułożone są kolorowe panele szkła lacobel. Wnętrze ocieplają elementy drewniane, z których zbudowane jest łóżko i podłoga (orzech północnoamerykański, deska lite, kl. I, powierzchnia gładka, fazowana 4-stronnie, lakierowana 19 x 127 x 300-1800 mm, firma Etsso). Łazienka przy sypialni ma szklane ściany i można przez nią przejść od razu na korytarz.



Łazienkę zdobi oryginalna mozaika przedstawiająca portret kobiety ( włoska mozaika szklano-kamienna Sicis). Bardzo spodobała się właścicielce. Grafika i płytki (1 x 1 cm) były specjalnie produkowane we Włoszech pod wymiar ściany w łazience. Polski wykonawca otrzymał rysunek z instrukcją i ułożył ją w 3 dni.

od inspiracji do realizacji



## BEATA JACZEWSKA

Właścicielka biura projektowania wnętrz GR8 Interior Design w Warszawie na Powiślu, gdzie wspólnie z zespołem pracuje nad projektami dla najbardziej wymagających klientów. Pomysły na wnętrza powstają w jej głowie wprost proporcjonalnie do liczby nowo wybudowanych apartamentów i domów. Nie lubi nudy we wnętrzu – w projektach nowoczesność miesza z klasyką. Dbą o szczegóły, starannie dobiera każdy element aranżacji tak, by wszystko do siebie pasowało. Projektuje w każdym stylu, jednak jej ulubiony to art déco.

www.gr8design.pl  
22 4042362



# MIEJSKI SZYK

Zakochani w Nowym Jorku gospodarze  
urządzili mieszkanie nowocześnie,  
w stylu nowojorskiego loftu.

Płyta betonowa  
Gap Rough Mist,  
900 x 600 mm,  
MORGAN & MOLLER,  
143,10 zł/szt.



Poduszka Wendy  
Dark Pink,  
WESTWING, 139 zł



W wydaniu na  
tablety i smartfony  
możesz zobaczyć  
więcej przedmiotów  
w stylu tego wnętrza



Sofa Enjoy, wykończenie  
w tkaninie, możliwość  
indywidualnej konfiguracji,  
ROSANERO, od 6359 zł

Dywan Duo,  
Pappelina, 180 x 220  
cm, PUFA DESIGN,  
2450 zł



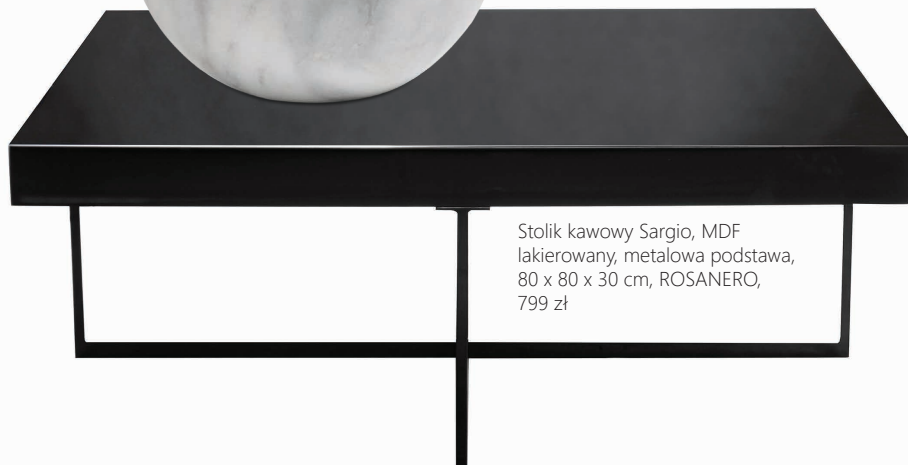
Lampa ścienna Clark, Zero, metal, 350 x 160 x 100 mm, MESMETRIC, od 1450 zł



Kompozycja 12 modułów Boogie Woogie, Magis, tworzywo sztuczne, wym. modułu 52 x 52 cm, GALERIA-WNETRZA.PL, 8400 zł



Zegar Ball, marmur, mosiądz, śr. 15 cm, BO CONCEPT, 389 zł



Stolik kawowy Sargio, MDF lakierowany, metalowa podstawa, 80 x 80 x 30 cm, ROSANERO, 799 zł



Potrójne zawieszenie do lamp Cannonball Cluster 3, Vita Copenhagen, tworzywo sztuczne, tekstylny oplot, PUFA DESIGN, 359 zł

Lampa Stage, Vibia, śr. 60 mm, wys. 265 mm, GALERIA-WNETRZA.PL, ok. 1750 zł

Świeczniki porcelanowe, śr. 7,5 cm, wys. 9 cm, BLOOMINGVILLE, ok. 45 zł



Wazon White Copper, BONAMI, 59 zł

Koc Green Gate Sasha, BONAMI, 259 zł



**80** e-dodatek

produktów w stylu tego wnętrza (ceny, adresy sklepów) oraz komplet zdjęć prezentujemy w e-dodatku do tego wydania:

[e-dodatek.czasawnetrze.pl/cnw](http://e-dodatek.czasawnetrze.pl/cnw)

Adresy firm na stronie 178